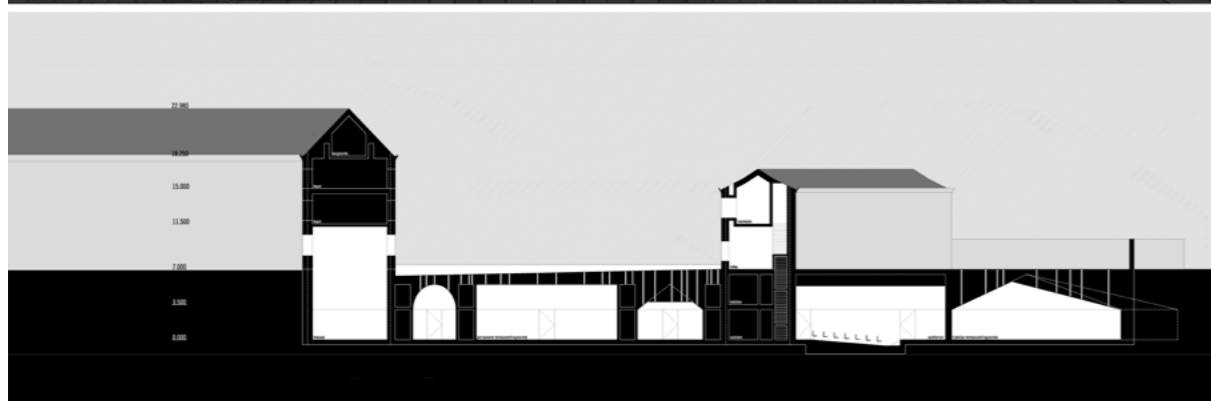


Dossinkazerne, Mechelen

memoriaal, museum en documentatiecentrum over de Holocaust en mensenrechten

ontwerp: Open Oproep Vlaams Bouwmeester 2007, selectie als 1 van 2/5 laureaten voor een finale ontwerpronde
opdrachtgever: Vlaamse Overheid



Dossinkazerne, Mechelen

Met geen woorden valt te omschrijven wat in en rond de Dossinkazerne plaatsvond tijdens de Tweede Wereldoorlog. De gruwel wordt slechts overtroffen door de banalisering ervan en het berekende pragmatisme waarmee ze georkestreerd en gearchiveerd werd. Architectuur is in deze context al helemaal sprakeloos. Hoe zou in godsnaam een nieuw gebouw een teken kunnen zijn? De gebeurtenissen kunnen slechts misbruikt worden om een ontwerpstatement af te leveren. Hier past alleen zwijgen.

De lange geschiedenis van dit stadsdeel wordt definitief overschaduwd door de gebeurtenissen tijdens de jaren van deportatie. Ze verminkten de stedelijke ruimte tot een beklievende ongerijmdheid van fragmenten in een voorgoed gebroken samenhang. De dagdagelijkse realiteit dreigt nochtans elke verwijzing naar dit verleden uit te wissen: met name de invulling met appartementen van de voormalige kazerne - en parkeergarage op de binnenkoer - is tergend.

Wij zien onze taak beperkt tot het uitlichten van de weinige resterende en uitgeholde fragmenten, ze te bevriezen als ruimten van vervreemding. Het verhaal kan niet beperkt worden tot een eenduidig begrensde nieuwe behuizing, maar blijft aanwezig als een onderhuidse dreiging, een schaduwkant van de stedelijke ruimte, een permanente confrontatie in de dagelijkse banaliteit, een litteken in de stad. Alle benodigde ruimten worden ondergronds ingericht, onder en tussen de oostvleugel van de kazerne en de gevangenis. De historische gebouwenhulzen worden volledig leegggeschraapt van betekenis. Hun enige bijdrage is het regelen van de hoogte en lichttoetreding van de ondergrondse ruimten. Het vervreemdende geheel van ruimten is niet te vatten in een eenduidige lezing, en heeft al helemaal niets weg van een museum. Documentatiecentrum, memoriaal en museum vormen één geheel. Andere fragmenten worden er virtueel bij betrokken: binnenkoer Dossin, park, executiemuur.

Alle programmatische elementen van het Dossin project zullen dus samenvallen op de meest symbolische plek van de volledige site: het memoriaal op het plein, het museum startend vanuit de vroegere gevangenis en het documentatiecentrum gehuisvest in de kazerne. Samen vormen ze een eenheid, waarvan de som duidelijk meer is dan de delen.

Voor de betreffende open oproep Vlaams Bouwmeester vormde WIT ontwerpteam met Manuel Aires Mateus, Proap, en AFAConsult. Kunstinterventie memoriaal: Carlos Nogueira. Het team werd als 1 van 2 laureaten geselecteerd voor een extra ontwerpronde, maar kreeg finaal het project niet toegewezen.

