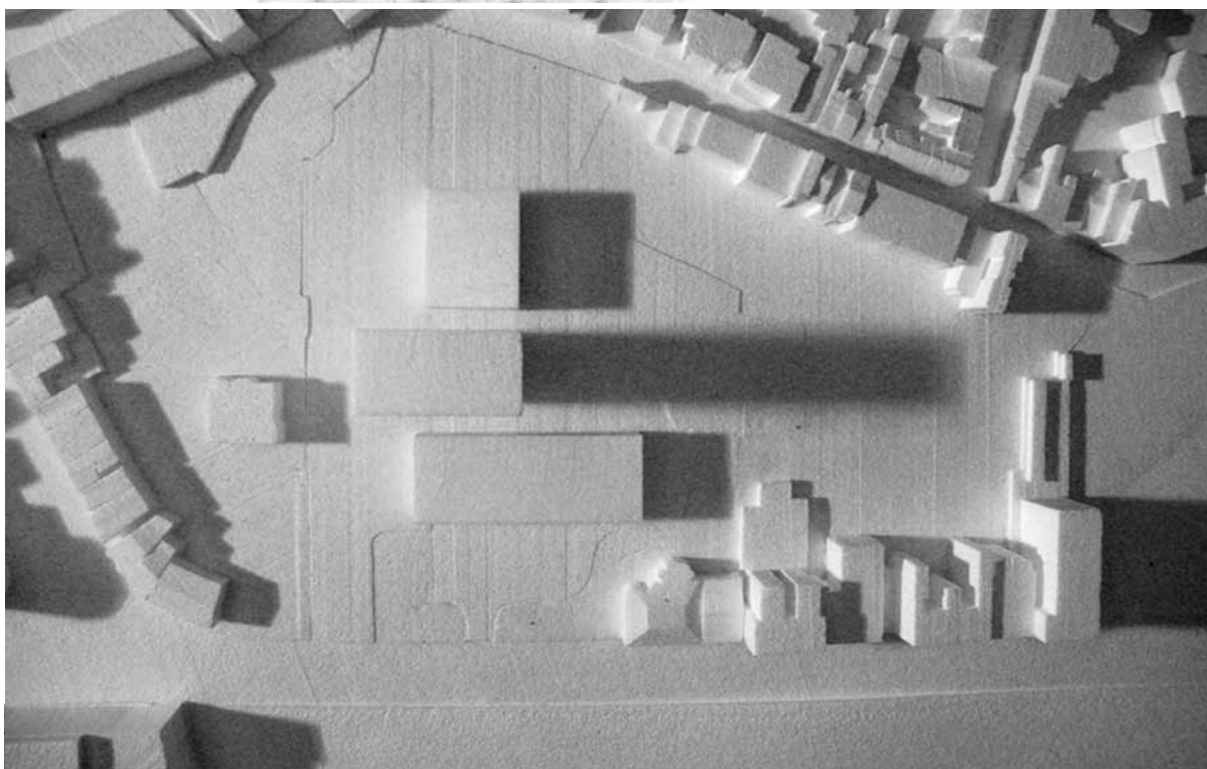
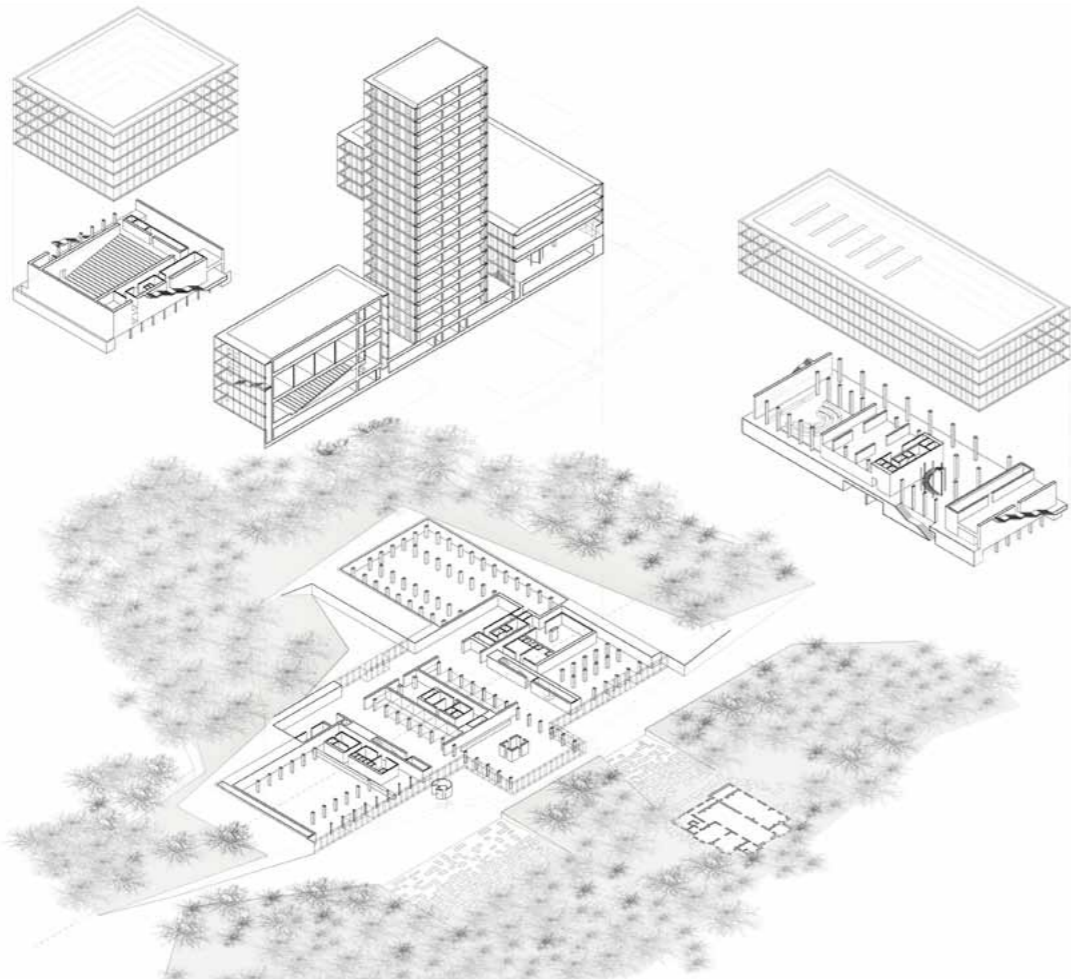


Provinciehuis, Antwerpen

studieopdracht voor de site, ruime omgeving en de renovatie en/of nieuwbouw van het provinciehuis Antwerpen
ontwerp: Open Oproep Vlaams Bouwmeester 2008, niet weerhouden, opdrachtgever: Provincie Antwerpen



Provinciehuis, Antwerpen

Het provinciehuis getekend in 1963 door De Voght en Grosemans is kind van een ander tijd, van andere gewoonten. Het is een op dit ogenblik onbegrijpelijke zienswijze die - overtuigd van zijn eigen grote gelijk - een stedelijke traditie opblaast door een toren in te planten middenin een traditioneel bouwblok van statige patriciërshuizen. Kunst creëert een formele toegangszijde aan het stedelijk park, terwijl aan de woonstraat Harmoniestraat een achteringang naar de ondergrondse garage wordt ingevoegd. De eenzellige centrale inplanting van de bouwvolumes laat aan alle zijde rondom onbestemde onbebouwde ruimte waarvan het statuut zeer onduidelijk is. Minder respect dan dit voor een bestaande context is nauwelijks denkbaar.

Wat te doen met een erfenis als deze?

De provincie beseft ten volle het ongerijmde imago dat haar gebouw uitstraalt vis-à-vis de huidige organisatie en maatschappelijke context, en maakt in de projectdefinitie dan ook ruimte voor een zeer grondige ingreep. Een intuïtieve eerste reactie gaat snel richting correctie van de stedelijke anomalie en verzoening van het enorme publieke programma met de intimiteit van de binnenkant van het bouwblok.

Maar natuurlijk is de oplossing minder eenvoudig. Moet/kan het wel zo drastisch? Het ongehoorde modernistische lef levert ook hier soms prachtige plaatjes. De toren is een icoon vanaf de snelweg bij het inrijden van de binnenstad, maar ook een baken vanuit verschillende plekken in de stedelijke omgeving. Het contrast/conflict tussen de fijnmazige stedelijke korrel en de no-nonsense grootschalige architectuur is best intrigerend. Een toren is zowat de enige oplossing die een groot programma kan combineren met een kleine voetafdruk die het groen op de site vrijwaart. Het imago mag dan al versleten zijn, de gebouwen zijn dat zeker nog niet. Behoud van de toren zorgt op twee manieren voor een duurzame insteek: een onverbeterbare compactheid, en optimale recuperatie van de bestaande structuur. Behoud van de voorbouw werd vooropgesteld. Wat rest zijn publieke functies die samen onvoldoende massa leveren voor een grondige herschikking van de bouwvolumes, en die eigenlijk probleemloos kunnen geïntegreerd worden in de achterbouw.

We behouden bijgevolg ALLE volumes, maar bij nader inzien blijft echter niets hetzelfde:

Een duidelijke publieke doorsteek van Harmoniestraat naar park voedt een gemeenschappelijke publieke laag. De doorsteek wordt een helder afgebakend publiek parcours dat (letterlijk) de drempel naar het provinciehuis verlaagt en uitnodigt. De buitenruimte wordt opgedeeld in een provincietuin in het noorden, en een stadstuin met externe functies in het zuiden. De gebouwenclusters zoeken het middelpunt: het centrum van de doorsteek.

De ontwerpstrategie vervangt dus het onderling opbod van twee tegengestelde en onverzoenbaar gewaande modellen, tot een tolerant stedelijk pluralisme met appreciatie voor de kwaliteiten van beide modellen, een modus vivendi die de spanning tussen beide koestert.

WIT architecten i.s.m. Aires Mateus & Associados, Proap

