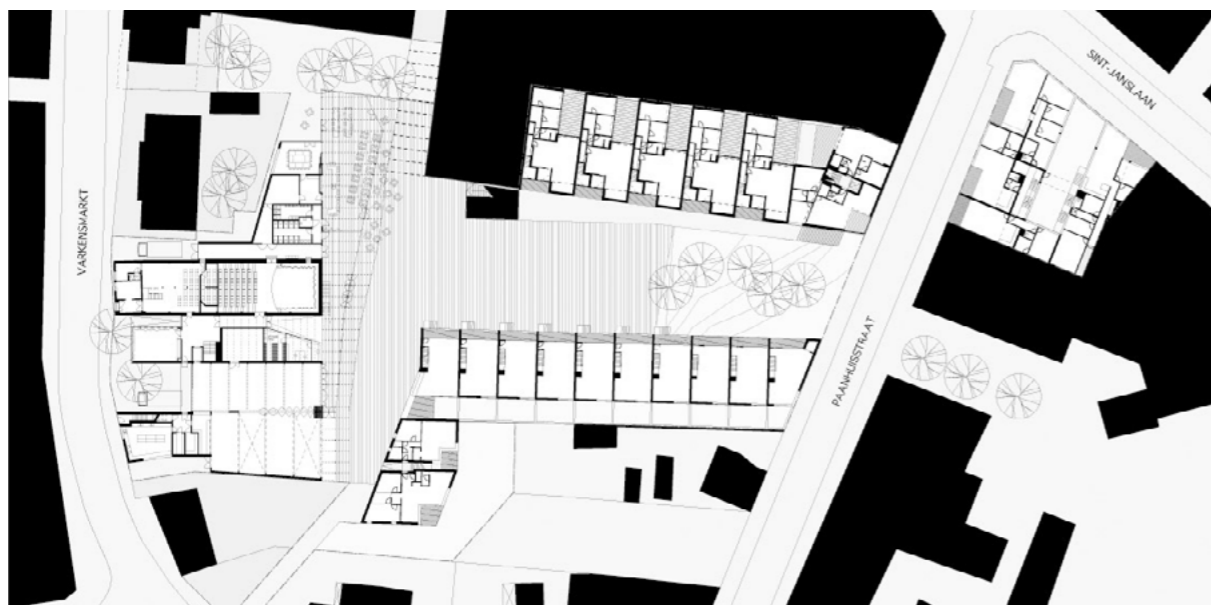


Servaassite, Diepenbeek

publieke private samenwerking voor de herontwikkeling van de Servaassite met cultureel centrum, 17 appartementen, 24 woningen, 4 commerciële ruimtes en een ondergrondse parking
ontwerp: 2009 - niet weerhouden offerte, opdrachtgever: Cordeel NV



Servaassite, Diepenbeek

De verkavelingen rondom Diepenbeek vormen een gordel van bijna een kilometer dik, dat alleen onderbroken wordt door het bedrijventerrein ten noorden van de spoorweg. Met enige moeite dringen de groene vingers doorheen de verkavelingen. Het project Servaassite is een krachtige uiting van een gewijzigd ruimtelijk beleid. Het bouwblok speelt een centrale rol in het meer doorwaadbaar maken van de dorpskern voor het langzaam verkeer. En het is één van de weinige inbreidingsprojecten die een duidelijke rol krijgt toebedeeld in het uitbreiden van de publieke ruimte van het centrum.

WONINGEN

In het binnengebied krijgt een nieuw plein vorm door twee rijen woningen. Door de uitgesproken topografie, maar ook door een expliciete oriëntatie, zijn beide pleinranden zeer verschillend. Aan de noord-oostrand voorzien we betaalbare grondgebonden flats met een eigen voordeur aan het binnenplein. De zuid-westrans wordt een strook omgekeerde bel-étage woningen, met de woonruimte een half niveau boven het plein (voor verhoogde privacy) en de slaapkamer en kinderkamers bij de 'kamertuin' op niveau van de aanpalende tuin. Het project ondersteunt hier de bestaande topografie. De woningen op de hoek zijn complementair aan deze van de inbreiding: kleine appartementen en twee loften haaks op de Sint-Janslaan. Het hoekgebouw heeft een flexibel invulbaar skelet. Zo kunnen bijvoorbeeld de lofts ook dienst doen als een klein kantoor of praktijkruimte. De woningen worden niet alleen ontworpen als een rij, maar ook als groepswooningbouw. Het project verwijst daardoor naar wat we traditioneel vinden aan de binnenzijde van het bouwblok: lagere maar grootschaliger gehelen.

CULTUREEL CENTRUM

De reeks van typerende historische panden aan de convexe zijde van de Varkensmarkt is uiterst boeiend en karakteristiek. De concave zijde van de Varkensmarkt is grotendeels gesloten en bepaalt het dorpsgezicht, terwijl tussen de vrijstaande historische panden de bebouwing in tweede orde zichtbaar worden. We willen van deze opstelling gebruik maken om enkele nieuwe kleinschalige panden tussen te voegen. De historische panden blijven pertinent aanwezig en er wordt niet tegenaan gebouwd. Erachter bevinden zich de grotere zalen, als een bebouwing in tweede orde. Aan de pleinzijde tenslotte worden alle programmaonderdelen letterlijk en figuurlijk samengevoegd in één gezamenlijke foyer met literair café. Het zal duidelijk zijn dat deze indeling geïnspireerd is op het integraal behouden Gildenhuis (artiestentoegang) met Gildenzaal (theaterzaal), en dat deze zich dus ook perfect laten integreren. Het principe van geschakelde zalen met eigen straatpand en gedeelde pleinfoyer laat ook toe optimaal in te spelen op de eigenheid van de verschillende programmaonderdelen, en dit zowel ruimtelijk, vormelijk, functioneel, en klimatologisch. Het principe laat tenslotte ook toe om op velerlei wijze (en ook op langere termijn) wenselijke bouwfasen te bepalen.

