

La Vignette, Leuven

nieuwbouw 22 sociale koopwoningen op een ondergrondse parkeergarage voor 33 wagens
 oppervlakte: 3.170 m², bouwkost € 2.358.534, wedstrijdontwerp 1997 - oplevering 2000, opdrachtgever: SBK Leuven (nu SWAL)
 nominatie architectuurwedstrijd wonen in meervoud 2010, eerste prijs 'thuis in de stad' 2003, award 2002 Belgische Architectuur
 categorie groepswoonbouw, architectuurprijs Stad&Architectuur 2000.



© André Nulens

La Vignette, Leuven

Het terrein is deel van een onvolledig bouwblok: een gesloten randbebouwing in het westen geeft uit op een verwaarloosd parkeerterrein, een ommuurd braakland, en een immense betonplaat als stapelplaats voor bierbakken. Vijf kleine sociale woningen drijven stuurloos in deze leegte. Aan de oostzijde bevinden zich twee grootschalige restanten van de Leuvense brouwindustrie: een silogebouw en een drankendisco met parkeerdak.

Binnen dit patchwork zonder onderling verband, wil het project één onderdeel toevoegen. Het onderscheidt een complexe westrand van woningen van de losse groepering van (industriële) fragmenten in het oosten.

Dwars op de straten brengt het project beide karakters samen. De doorsteek wordt een karakteristieke inwendige plek, een ontsluitingsruimte eigen aan en gemeenschappelijk voor de aanliggende woningen, en slechts in tweede instantie een publieke voetgangerspassage.

Deze ontsluitingsruimte krijgt vorm via een aantal dwingende randvoorwaarden. De parkeergarage wordt slechts half ingegraven, omwille van de hoge grondwaterstand. Zo wordt de ontsluitingsruimte opgehoogd en losgekoppeld van de aanpalende straten. Door de tekening van de toegangspartijen krijgt het project een voorkeuroriëntatie naar de Penitentienstraat. Om in de weinig draagkrachtige grond de kostprijs te drukken wordt een deel van de woningen op de parkeergarage gebouwd. De ontsluitingsruimte wordt bijgevolg ingesnoerd tot een smalle steeg die borg staat voor een zekere intimiteit. Een asymmetrische dwarsdoorsnede kenmerkt het ganse project. Op het constructief raster van de parkeergarage worden twee totaal verschillende woningtypes uitgewerkt.

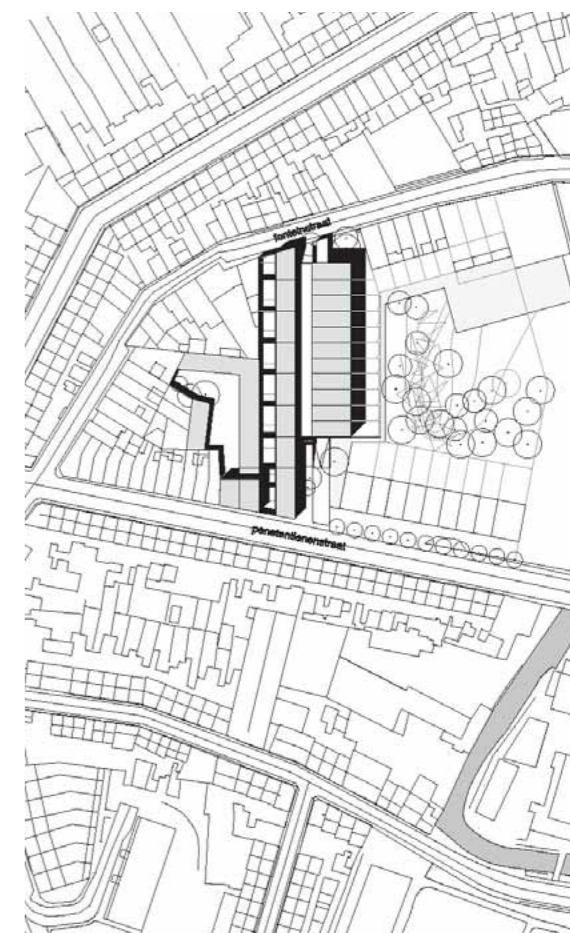
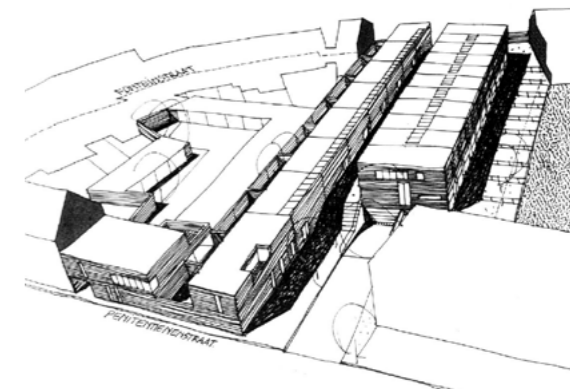
Introverte patiowoningen met eenzijdige westoriëntatie ommuren als het ware de bestaande arbeiderswoningen en beschutten hun binnengebied. Door de hogere inplanting van de parkeergarage is deze muur aan de zijde van de ontsluitingssteeg niet veel hoger dan een tuinmuur, zodat zonlicht ruimschoots kan binnenvallen in de steeg.

Daarom openen ook extraverte parkwoningen zich volop naar het westen, zonder dat inzicht vanuit tegenoverliggende woningen ontstaat. Ook de kinderkamers zijn volop gericht naar de steeg en de namiddagzon. De steeg wordt collectieve woonruimte. De opgehoogde parkwoningen krijgen ruim uitzicht op het groene buurtparkje en de openheid rond het silogebouw, een uitzonderlijk vergezicht in een dergelijke centraal-stedelijke inplanting.

De parkeergarage wordt een dieper gelegen straat met daglicht en natuurlijke ventilatie: parkeerplaatsen voor de patiowoningen en privé-garages voor de parkwoningen.

De laatste woningen van de rij op de parkeergarage worden uitgewerkt als hoekwoningen. De aansluiting van het project met de bestaande woningen in de Penitentienstraat gebeurt via een specifiek compact bouwvolume, met op het gelijkvloers twee mindervalidenwoningen met koer, en op de verdieping twee appartementen met terras.

Stabiliteit: BAS bvba, Dirk Jaspaert



Provinciehuis Vlaams-Brabant

nieuwbouw provinciehuis voor de Provincie Vlaams-Brabant: kantoren, raadzaal, auditorium, polyvalente zaal, restaurant, bibliotheek, parking en archieven, inclusief interieurontwerp en meubilair, en landschapsarchitectuur.
oppervlakte 29.739 m², bouwkost € 36.487.000, ontwerp 1998 - oplevering 2004, opdrachtgever: Provincie Vlaams-Brabant
Laureaat internationale architectuurwedstrijd 1998, genomineerd voor de Mies van der Rohe-award 2003-2004



© André Nulens

Provinciehuis Vlaams-Brabant

Het nieuwe provinciehuis werd gebouwd op de voormalige goederenkeur van de spoorweggeul. Enerzijds is het provinciehuis motor en sluitstuk voor de nieuwe stationsomgeving aan de vesten. Anderzijds is het project onmisbaar voor het opwaarderen van de kleinschalige woonenclave 'Klein Rijsel'. De site bevindt zich op de rand van de historische binnenstad, en raakt de spoorlijn. De hoofdstedelijke en de territoriale dimensie van de provincie zijn beide aanwezig.

Het BPA stelde een precieze enveloppe voorop. Het toegelaten kopvolume werd maximaal benut. Het werd uitgewerkt als een scherm: een kordate afsluiting van het geamputeerde ilôt naar de stadszijde, het sluitstuk van de gemengde ontwikkeling naar het station, de begeleiding van een knik in de vesten, en vooral het zichtbare hoofd van een verdoken opgesteld langsgebouw. Het excentrisch invoegen van een binnenstraat maakt de asymmetrisch opbouw van de dwarsnede bepalend voor het ontwerp: naar het westen ontstaat een volwaardige straatgevel; naar het oosten een naar binnen gekeerd autonoom volume van grotere korrel. Het gebouw wordt geopend naar de tuin, waardoor het perfect kan samenbestaan met een eventuele uitbreiding van de woonwijk. De sokkel verenigt voorplein, gebouw, tuin, en park. Zo wordt de voormalige goederenkeur terug onderdeel van de stad.

De gewenste ruimtelijke groepering van directies, werd gerealiseerd in de torenschijf. De langgerekte hoofdcirculatieas in het langsvolume beoogt een gelijkaardig effect. Ze biedt een overzichtelijke doorsteek door het ganse gebouw, zonder daarbij samenhangende onderdelen te doorkruisen. In het langsvolume worden de parkeergarage, de logistieke diensten, het publiek niveau, een niveau van toegevoegde administraties, en een bestuursniveau gestapeld. Torenscijf en langsvolume vormen één samenhangende figuur.

Om doorzichten mogelijk te maken, worden de zalen licht verzonken ten opzichte van het straatniveau: achtereenvolgens onthaal, raadzaal, auditorium, een polyvalente ruimte, en restaurant met terras. De mogelijke activiteiten in het publiek gedeelte kunnen waargenomen worden vanuit de binnenstraat of verenigd worden in het globaal doorzicht. Veelvuldig wisselende condities (rechtstreekse zoninval, reflecties, verlichting, gordijnen, zonwering,...) verrijken deze doorzichten. De aanleg van de binnenkoeren bespeelt de gradiënt van formeel naar informeel: van mineraal naar groen. Verschillende plafondhoogten worden verenigd in een continuë golf. Transversale doorzichten van een tweede orde, vanaf de straat - over de binnenkoeren - naar de sporen, verankeren het gebouw in zijn context.

Ontwerpteam: TV GBArquitectos, WIT architecten, BAS en Partners. Gonçalo Byrne was teamleader en verantwoordelijk architect. WIT architecten trad op in alle fasen (van wedstrijd tot oplevering) als projectverantwoordelijke, als aanspreekpunt voor de opdrachtgever, en als coördinator voor het geheel van studiefasen en uitvoeringsfasen. WIT architecten maakte ook het uitvoeringsdossier op en was werfleider architectuur.

