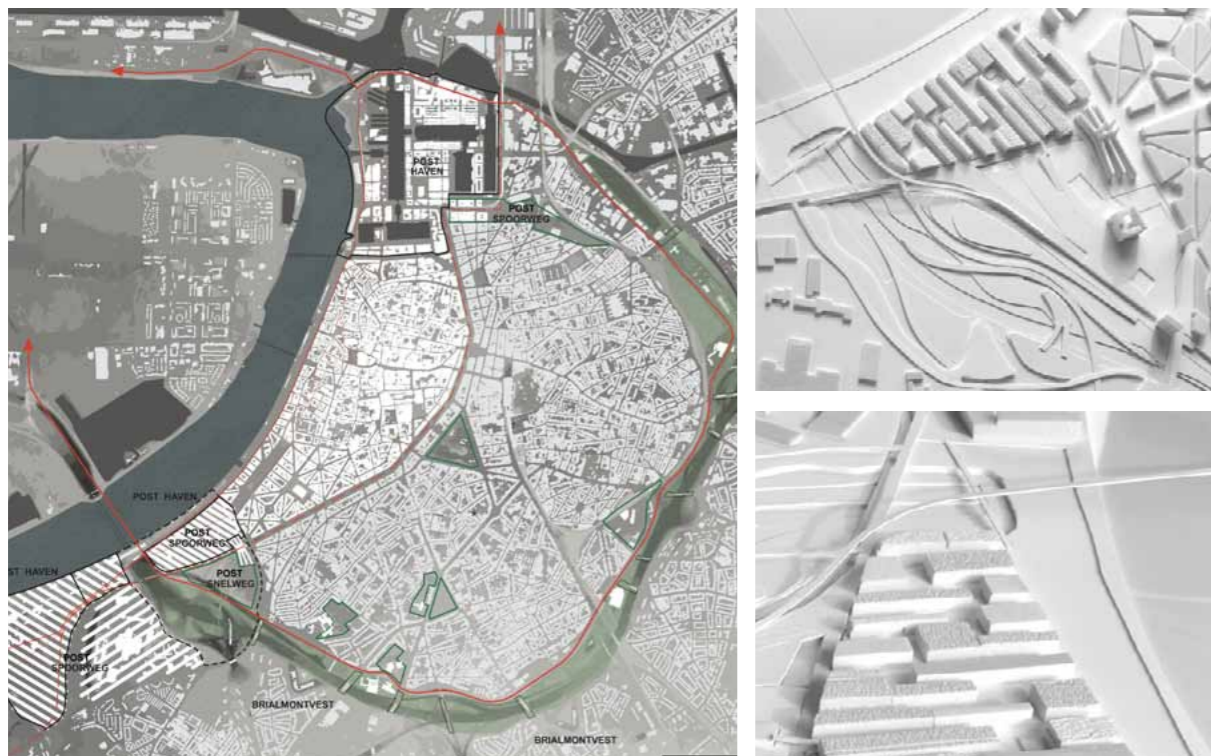


Ontwikkeling Nieuw-Zuid, Antwerpen

omvorming van de voormalige spooromgeving en containerterminal, naar een nieuwe woon/kantoorwijk met inbegrip van publieke en commerciële programma's, reconversie van de bestaande wegeninfrastructuur en landschappelijke reconversie oppervlakte: 450.000 m², niet weerhouden wedstrijdontwerp 2011, opdrachtgever: Ontwikkeling Nieuw Zuid nv in overleg met Stad Antwerpen



Ontwikkeling Nieuw-Zuid, Antwerpen

Terwijl de haven alsmaar verder naar het Noorden verschuift worden de kaaien vacant. Het spoorwagedomein verliest evenzeer zijn nut. De stad grijpt de kans en richt zich weerom op de Schelde. Na een halve eeuw aanpassing van de stad aan de auto, wordt een beweging ingezet waarbij het autoverkeer meer wordt aangepast aan de stad. Zo wordt ondermeer de riante spaghetti de wacht aangezegd, de kaaien autoluw gedacht en de 'Groene Singel' op de agenda geplaatst. Verlaten door haven en spoor, maar met een nieuwe waterkering op geactualiseerd Sigmapeil, lijkt de site Nieuw Zuid die juist werd gevormd door al die haven-, spoor- en auto-infrastructuren uit zijn hengsels gelicht.

Nieuw Zuid wordt een stadswijk dat net als het Eilandje, zowel de tegenpool en als het complement van Nieuw Zuid, de nevenschikking van wijken en buurten langs de Schelde voltooit. Nieuw Zuid wordt overigens ook, net als het Eilandje, de wijk waar de Groene Singel, soft spine in structuurplanjargon, wordt beëindigd. Dit opnieuw in de hengsels lichten van de landstructure kan uiteraard niet los worden gezien van de infrascapen en alles wat daar beter aan verandert. Het ontwerpvoorstel dat volgt optimaliseert het samenspel tussen de per definitie evoluerende infrascapen en landstructure, en stemt de ontwikkeling van beide op elkaar af. Het ontwerpvoorstel is feitelijk niet veel meer dan een consequente lezing en correctie van de infrascapen en landstructure die moet toelaten dat beide termen hun rol voluit kunnen opnemen: de stad structureren en programma's nestelen. Tegelijkertijd draagt het ontwerpvoorstel er zorg voor dat de beoogde landstructure ook kan worden gerealiseerd en ontwikkeld in afwachting van de grote aanpassingen aan de infrascapen. Op sommige van die aanpassingen, zoals de brug, kan het immers wel lang wachten worden...

Aangezien de stadswijk als filter geplaatst wordt tussen twee overmaatse open ruimten buiten competitie is het van het allergrootste belang de samenhang van de nieuwe stadswijk te bewaken. Dat kan niet met de generieke na-oorlogse cocktail waarin alles door elkaar wordt geschud: een beetje hoog, een beetje laag, enkele penthouses en nog wat van dat. De strakke aflijning van de stadswijk door kaaien en spoorwegtracé spreekt dan ook voor zich, evenals de maximale bouwhoogte. En waarom niet het sigmaplanpeil als vaste hoogte nemen voor de eerste bouwlaag?

Meteen is ook de enveloppe gesculpteerd die Nieuw Zuid voor eens en altijd vast legt. Een omtrek, een basisniveau op het veilig peil en de vermenigvuldiging van een vast aantal verdiepen.

Het had het vertrekpunt kunnen zijn van een bastide, het archetypische vestingsstad waarvan de architectuurkracht juist in de ingetogen regelmaat ligt: een vaste vorm gegenereerd door ordelijke vermenigvuldiging van traveeën, tegen elkaar schuivende dieptes en de stapeling van een vast aantal verdiepen.

