

Het Dorp Helchteren

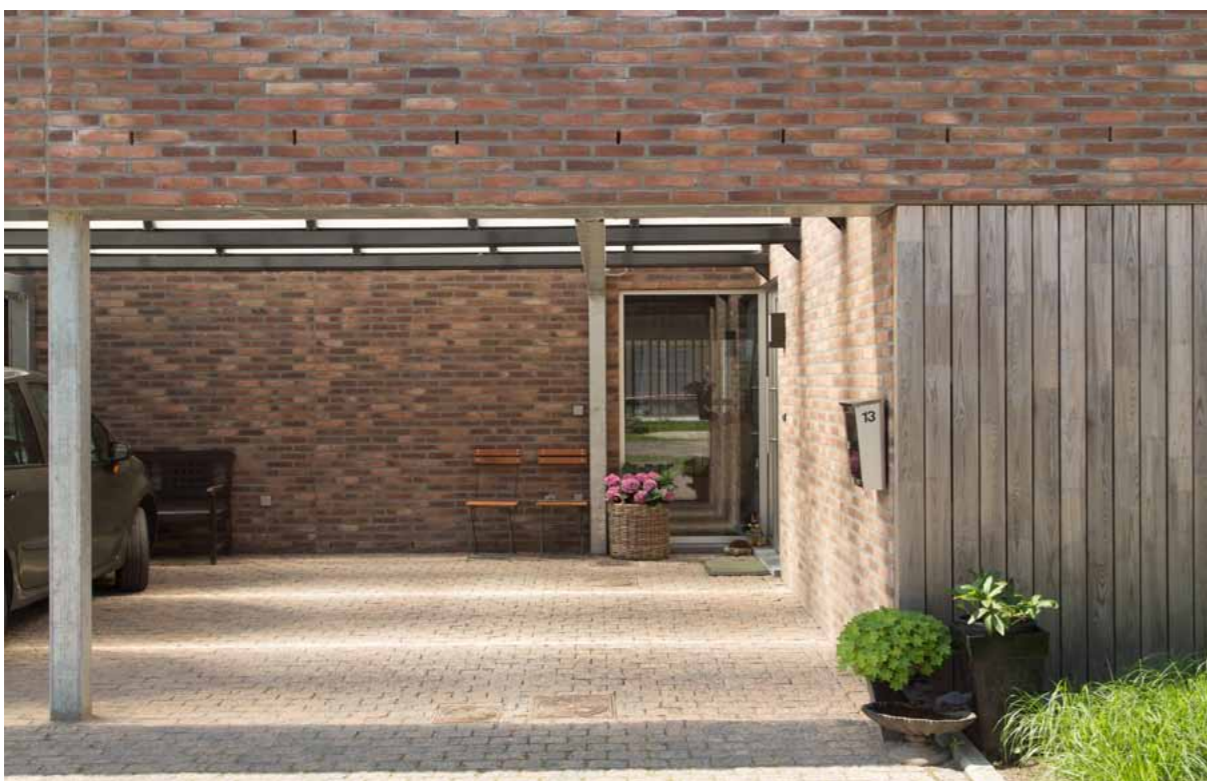
publieke private samenwerking dorpskernvernieuwingsproject 'Het Dorp'

fase 1: 12 geschakelde woningen, 4 appartementen en 2 commerciële ruimtes

oppervlakte 1.850 m², bouwkost € 2.775.000, opdrachtgever: PPS Gemeente Helchteren, Kolmont en Democo

fase 2: woonzorgcentrum met 74 rusthuiskamers, 9 kortverblijfkamers en 8 assistentiewoningen en afzonderlijk gebouw met 41 assistentiewoningen op een gemeenschappelijke ondergrondse parking met 44 parkeerplaatsen

oppervlakte 9.000m², bouwkost € 11.660.000, opdrachtgever: PPS Gemeente Helchteren, THV Het Dorp en Aldea
wedstrijdontwerp 2006 - oplevering 2015



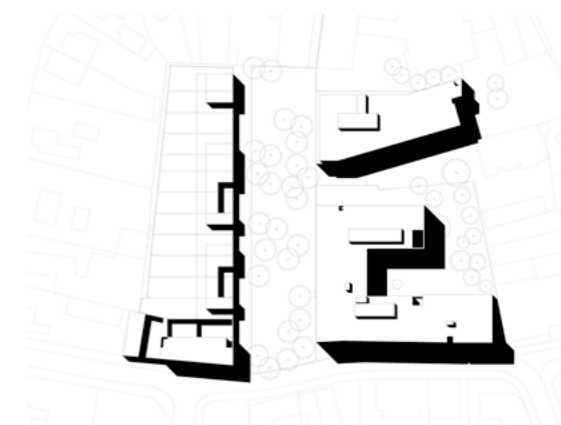
Het dorp Helchteren

Het dorpscentrum van Helchteren wordt gevierendeeld door twee drukke steenwegen. De dorpskern wordt bijna uitsluitend gevormd door de dichte bouwlinten langs deze steenwegen, achter deze schermen vervluchtigt de densiteit quasi onmiddellijk en verschijnt open bebouwing op grote kavels. Een aantal restgebieden gelegen in de verschillende kwadranten van het centrum bieden de kans de dorpskern te versterken.

De site is één van deze gebieden; gelegen tussen bouwlint en verkaveling, achter de 'gemeentekavel' met de kerk, het gemeenschapscentrum 'De Roepsteen' en het oude gemeentehuis, doorkruist door een oude kerkwegel die van de kerk, via o.a. een school naar het kerkhof leidt.

De indruk die heerst op deze site met zeer diverse randen is er een van wanorde en richtingloosheid. Een strategisch project dient hier een duidelijke richting te kiezen. We introduceren een samenhangende sterke figuur die door zijn interne samenhang de omliggende losse fragmenten overstijgt en daardoor meer bindt. De geometrische figuur geeft zelf vorm aan een krachtige, rechthoekige publieke ruimte. Ze wordt ingericht als groene 'gemeentetuin', complementair met en aansluitend op de verharde 'gemeentekavel'. De 'gemeentetuin' wordt een van de groene enclaves op het tracé van de kerkwegel. Ondanks de hoge densiteit zorgen een compacte bouwwijze, parkeren binnen de bouwvolumes en een doordachte ontsluiting ervoor dat er veel ruimte blijft voor groen, zowel voor de 'gemeentetuin' als voor de private tuinen.

Door de hoge woondichtheid en de introductie van een substantiële publieke ruimte draagt dit project bij tot de gewenste kernversterking, zonder zijn kwaliteit als groene ruimte te verliezen.



Wit kwam samen met Democo-Kolmont als laureaat uit de bus in de door de gemeente Helchteren opgezette PPS wedstrijdprocedure.

Oorspronkelijk omvatte het programma louter private woningen en werd er ingezet op een grote diversiteit aan types. In een eerste fase werd het zuidelijke woongedeelte van de site gerealiseerd.

stabiliteit: Ingenieurs- en Studiebureau Peeters nv
Inrichting publiek domein: Geotec, Jean-Luc Schepmans
Door de wijzigende marktsituatie werd in een volgende fase het programma van het noordelijke deel van de site herzien, en realiseerde Wit binnen dezelfde stedenbouwkundige contouren voor de THV Het Dorp en Aldea een woonzorgcentrum en assistentiewoningen.

stabiliteit: Norbert Provoost
technieken: Istema